

T.C.  
AKDENİZ KAYMAKAMLIĞI  
Bağlarbaşı İlkokulu

2024 – 2028  
STRATEJİK PLANI



MERSİN - 2024

**T.C.**  
**AKDENİZ KAYMAKAMLIĞI**  
**BAĞLARBAŞI İLKOKULU**



**2024 – 2028**  
**STRATEJİK PLANI**

MERSİN - 2024

Gelecek için yetiştirilen vatan çocuklarına, hiçbir güçlük karşısında baş eğmeyerek tam sabır ve dayanıklılık ile çalışmalarını ve öğrenimdeki çocuklarımızın anne ve babalarına da yavrularının öğrenimlerini tamamlaması için her fedakârlığı göze almaktan çekinmemelerini tavsiye ederim. Büyük tehlikeler önünde, uyanan milletlerin kararlarında ne kadar ısrarlı olduklarını tarih doğrulamaktadır. Silahı ile olduğu gibi kafasıyla da mücadele mecburiyetinde olan milletimizin, birincisinde gösterdiği kudreti ikincisinde de göstereceğine asla şüphem yoktur.

**Mustafa Kemal ATATÜRK**



## İSTİKLAL MARŞI



Korkma! Sönmez bu şafaklarda yüzen al sancak,  
Sönmeden yurdumun üstünde tüten en son ocak.  
O benim milletimin yıldızıdır, parlayacak;  
O benimdir, o benim milletimindir ancak.

Çatma, kurban olayım, çehreni ey nazlı hilal!  
Kahraman ırkıma bir gül; ne bu şiddet, bu celal?  
Sana olmaz dökülen kanlarımız sonra helal...  
Hakkıdır, Hakk'a tapan milletimin istiklal.

Ben ezelden beridir hür yaşadım, hür yaşarım,  
Hangi çılgın bana zincir vuracakmış? Şaşarım.  
Kükremiş sel gibiyim, bendimi çiğner, aşarım,  
Yırtarım dağları, enginlere sığmam, taşarım.

Garbın afakını sarmışsa çelik zırhlı duvar,  
Benim iman dolu göğsüm gibi serhaddim var.  
Ulusun, korkma! Nasıl böyle bir imanı boğar,  
"Medeniyet" dediğin tek dişi kalmış canavar?

Arkadaş! Yurduma alçakları uğratma sakın,  
Siper et gövdeni, dursun bu hayâsızca akın.  
Doğacaktır sana vadettiği günler Hakk'ın,  
Kim bilir, belki yarın belki yarından da yakın.

Bastığın yerleri "toprak" diyerek geçme, tanı,  
Düşün altındaki binlerce kefensiz yatanı.  
Sen şehit oğlusun, incitme, yazıktır atanı,  
Verme, dünyaları alsan da bu cennet vatanı.

Kim bu cennet vatanın uğruna olmaz ki feda?  
Şüheda fışkıracak toprağı sıksan şüheda.  
Canı, cananı, bütün varımı alsın da Hüda,  
Etmesin tek vatanımdan beni dünyada cüda.

Ruhumun senden İlahî, şudur ancak emeli:  
Değmesin mabedimin göğsüne namahrem eli.  
Bu ezanlar ki şehadetleri dinin temeli,  
Ebedî, yurdumun üstünde benim inlemeli.

O zaman vecdile bin seode eder, varsa taşım,  
Her cerihamdan, İlahî, boşanıp kanlı yaşım,  
Fışkırır ruhumücerret gibi yerden naaşım,  
O zaman yükselerek arşa değer belki başım.

Dalgalar sen de şafaklar gibi ey şanlı hilal!  
Olsun artık dökülen kanlarımın hepsi helal.  
Ebediyen sana yok, ırkıma yok izmihlal.  
Hakkıdır, hür yaşamış bayrağımın hürriyet;  
Hakkıdır, Hakk'a tapan milletimin istiklal.

**Mehmet Akif ERSOY**

<b>İli: Mersin</b>		<b>İlçesi: Akdeniz</b>	
<b>Adres:</b>	Bağlarbaşı Maallesi 67700 Sokak No: 67 Akdeniz/MERSİN	<b>Coğrafi Konum (link)</b>	<a href="https://www.google.com/maps/dir//36.91437,34.8223913/@36.9132172,34.8223925,16.75z?entry=ttu">https://www.google.com/maps/dir//36.91437,34.8223913/@36.9132172,34.8223925,16.75z?entry=ttu</a>
<b>Telefon Numarası:</b>	324 6464612	<b>Faks Numarası:</b>	-
<b>e- Posta Adresi:</b>	887959@meb.k12.tr	<b>Web sayfası adresi:</b>	<a href="https://akdenizbaglarbasiilkokulu.meb.k12.tr">https://akdenizbaglarbasiilkokulu.meb.k12.tr</a>
<b>Kurum Kodu:</b>	887959	<b>Öğretim Şekli:</b>	Tam Gün

## SUNUŞ

Bilginin hızla yayıldığı dünyamızda bilginin dağıtıcısı ve yorumlayıcısı olan okullar, hayati bir önem arz etmektedir. Okullar, toplumların kültürel zenginliklerini yaşatması ve çağın gelişmelerine yön vermesi bakımından stratejik öneme sahip örgütlerin başında gelmektedir. Bu nedenle okulların işlevlerini verimli bir şekilde yerine getirmesinde önemli olabilecek faktörlerden biri de okullarda hazırlanan stratejik planlardır.

Son yıllarda stratejik planlar, hızlı değişim ve bunun getirdiği sorunlara çözüm üretme sürecinde sıklıkla kullanılmaktadır. Stratejik planlamanın eğitime uygulanması çabalarının geleneksel planlamaya alternatif olarak çıktığı görülmektedir.

Örgüt, stratejik planlama ile “gelecekte ne yapacağımı” belirlemiş olacaktır. Bu özellikleri ile stratejik plan, yapılacak çalışmalara yön verecek ve önceliklerin tespitine yardımcı olacaktır.

Özü itibariyle işletme biliminin çatısı altında incelenen ve stratejik yönetim aracı olan stratejik planlamanın, 5018 sayılı Kamu Mali Yönetimi ve Kontrol Kanunu ile kamu kuruluşlarınca hazırlanması yasal zorunluluk haline gelmiştir. 2003 yılından bu yana bazı kamu örgüt ve kuruluşlarında pilot olarak uygulanmaya başlanmış olup 2010 yılına kadar tüm kamu örgüt ve kuruluşlarında stratejik planlamaya geçilmesi öngörülmektedir.

Yukarıda açıklamaya çalıştığımız tanımlamalardan hareketle okulumuzun vizyon ve misyonu doğrultusunda, mevcut koşullar ve durumlar göz önünde bulundurularak geleceğe ilişkin çizmesi gerektiği yolu belirlemek ve bu uğurda gerçekleştirilen işlemleri ölçülebilir nitelikli hale getirmek amacıyla bu stratejik planı hazırlama gereksinimi ortaya çıkmıştır.

10/12/2003 tarihli ve 5018 sayılı “Kamu Mali Yönetimi ve Kontrol Kanunu’nun 9. Maddesinde belirtilen “Kamu idareleri; Kalkınma Planları, Programlar, ilgili mevzuat ve benimsedikleri temel ilkeler çerçevesinde geleceğe ilişkin vizyon ve misyonları oluşturmak, stratejik amaç ve hedeflerini saptamak, performanslarını göstergeler doğrultusunda ölçmek; bu süreci izlemek ve öz değerlendirmesini yapmak amacıyla katılımcı yöntemlerle stratejik plan hazırlanır.” hükmüne ilişkin mevzuata dayanarak Stratejik Plan hazırlama çalışmalarına başlanmıştır.

Okulumuzun hazırladığı “Stratejik Planlama”, kurumda her kademedeki görev yapanların katılımlarını ve kurum yöneticilerinin tam desteğini içeren, sonuç almaya yönelik çabaların bütünüdür. Okulumuz, hazırladığı stratejik plan doğrultusunda hareket ederek bazı noktalarda yaptığı değerlendirmelerle okul gelişimine büyük katkı getireceği inancındadır.

**Aytuğ KARADAĞ**  
**Okul Müdürü**

## Giriş

21. yüzyıl bilgi toplumunda yönetim alanında yaşanan değişimler, kamu kaynaklarının etkili, ekonomik ve verimli bir şekilde kullanıldığı, hesap verebilir ve saydam bir yönetim anlayışını gündeme getirmiştir. Ülkemizde de kamu mali yönetimini bu anlayışa uygun olarak yapılandırmak amacıyla 5018 Sayılı Kamu Mali Yönetimi ve Kontrol Kanunu uygulamaya konulmuştur.

5018 sayılı Kamu Mali Yönetimi ve Kontrol Kanunu kamu idarelerine kalkınma planları, ulusal programlar, ilgili mevzuat ve benimsedikleri temel ilkeler çerçevesinde geleceğe ilişkin misyon ve vizyonlarını oluşturma, stratejik amaçlar ve ölçülebilir hedefler belirleme, performanslarını önceden belirlenmiş olan göstergeler doğrultusunda ölçme ve bu süreçlerin izlenip değerlendirilmesi amacıyla katılımcı yöntemlerle stratejik plan hazırlama zorunluluğu getirmiştir. Müdürlüğümüz de ilk stratejik planını 2010-2014 ikincisini ise 2015-2019 üçüncüsü 2020-2023 yıllarını kapsayacak şekilde hazırlamış ve uygulanmıştır.

Müdürlüğümüze ait stratejik plan olan Bağlarbaşı İlkokulu Müdürlüğü 2024-2028 Stratejik Planı'nı kalkınma planları, programlar, ilgili mevzuatlar ve MEB 2024-2028 Stratejik Planlama Kılavuzu dikkate alınarak hazırlanmıştır.

Müdürlüğümüz 2024-2028 Stratejik Planı çalışmalarını kapsamında, Bakanlık merkez ve taşra teşkilatı birimleri ile ilgili paydaşların katılımıyla başta Eğitimde "Türkiye Yüzyılı Vizyonu" 2024, uygulanmakta olan stratejik planın değerlendirilmesi, mevzuat, üst politika belgeleri, paydaş, PESTLE, GZFT ve kuruluş içi analizlerinden elde edilen veriler ışığında eğitim ve öğretim sistemine ilişkin sorun ve gelişim alanları ile eğitime ilişkin öneriler tespit edilmiş, bunlara yönelik stratejik amaç, hedef, strateji, gösterge ve eylemler planlanmıştır. Bu doğrultuda Milli Eğitim Bakanlığı tarafından belirlenen amaçlar ile bu stratejik amaçlar altında beş yıllık hedefler ve bu hedefleri gerçekleştirecek eylemler ortaya çıkartılmıştır. Stratejilerin yaklaşık maliyetlerinden yola çıkılarak stratejik amaç ve hedeflerin tahmini kaynak ihtiyaçları hesaplanmıştır. Planda yer alan stratejik amaç ve hedeflerin gerçekleşme durumlarının takip edilebilmesi için de stratejik plan izleme ve değerlendirme modeli oluşturulmuştur.

## İÇİNDEKİLER

TABLolar, ŞEKİLLER, ANKETLER	9
KISALTMALAR	10
TANIMLAR	11
1-GİRİŞ VE STRATEJİK PLANIN HAZIRLIK SÜRECİ	12
1.1-Strateji Geliştirme Kurulu ve Stratejik Plan Ekibi	12
1.2-Planlama Süreci	13
2-DURUM ANALİZİ	14
2.1-Kurumsal Tarihçe	14
2.2-Uygulanmakta Olan Stratejik Planın Değerlendirilmesi	14
2.3-Yasal Yükümlülükler ve Mevzuat Analizi	15
2.4-Üst Politika Belgeleri Analizi	15
2.5-Faaliyet Alanları ile Ürün/Hizmetlerin Belirlenmesi	16
2.6-Paydaş Analizi	17
2.7-Okul/ Kurum İçi Analiz	22
2.8-Kurum içi analiz	22
2.8.1İnsan Kaynakları	22
2.8.2-Teknolojik Düzey	24
2.8.3-Mali Kaynaklar	25
2.8.4-İstatistikî Veriler	26
2.8.5-Kurum Kültürü Analizi	27
2.8.6-Teşkilat Yapısı	27
2.8.7-GZFT Analizi	28
2.9-Tespitler ve İhtiyaçlar	29
3-GELECEĞE BAKIŞ	30
3.1-Misyon, Vizyon ve Temel değerler	30
3.2-Misyon	30
3.3-Vizyon	30
3.4-Temel Değerler	30
4-AMAÇ, HEDEF VE STRATEJİLERİN BELİRLENMESİ	31
4.1-Amaç, Hedef ve Göstergeler	31
4.2.- Maliyetlendirme	35
5.- İZLEME VE DEĞERLENDİRME	36
5.1-İzleme ve Değerlendirme	36
Performans Göstereleri	36
Raporlama	36



## Tablolar, Şekiller ve Anketler

Tablo Listesi	Sayfa No
Stratejik Planlama Kurulu üyeleri	12
Stratejik Planlama Ekibi	12
Yasal Yükümlülükler ve Mevzuat Analizi	15
Üst Politika Belgeleri Analizi	15
Faaliyet Alanları ile Ürün/Hizmetlerin Belirlenmesi	16
Paydaşların Tespiti	17
Paydaşların Önceliklendirilmesi	18
Öğrenci Sayıları Tablosu	22
Çalışanlarının Eğitim Düzeyi ve Cinsiyetine Göre Dağılımı	22
İdari Personelin Hizmet Süresine İlişkin Bilgiler	22
Öğretmenlerin Hizmet Süreleri (Yıl İtibarıyla)	23
Yönetici ve Öğretmenlerin Katıldığı Hizmet İçi Eğitim Programları	23
Okul Rehberlik Hizmetleri	23
Teknolojik Araç-Gereç Durumu	24
Fiziki Mekân Durumu	24
Kaynak Tablosu	25
Gelir-Gider Tablosu	25
Öğrenci durumu	26
Okulun akademik başarısı	26
Okulda yapılan sosyal ve kültürel faaliyetler	26
Güçlü Yönler	28
Zayıf Yönler	28
Fırsatlar	29
Tehditler	29
Tespitler ve İhtiyaçlar	29
Temel Değerler	30
Eğitim ve Öğretime Erişim	31
Eğitim ve Öğretimde Kalite	32
Sosyal Faaliyetler	33
Eğitim ve Öğretimde Kalite	34
Maliyetlendirme	35
2024-2028 Stratejik Planı Faaliyet/Proje Maliyetlendirme Tablosu	35

Şekil Listesi	Sayfa No
Stratejik Plan Süreci	13
Bağlarbaşı İlkokulu Teşkilat Şeması	27

Anket Adı	Sayfa No
Öğretmen Anketi	19
Öğrenci Anketi	20
Veli Anketi	21

## Kısaltmalar

<b>MEB</b>	Millî Eğitim Bakanlığı
<b>MEM</b>	Millî Eğitim Müdürlüğü
<b>AR-GE</b>	Araştırma ve Geliştirme
<b>SP</b>	Stratejik planlama
<b>SA</b>	Stratejik amaç
<b>SH</b>	Stratejik hedef
<b>PH</b>	Performans hedefi
<b>PG</b>	Performans göstergeleri
<b>AB</b>	Avrupa Birliği
<b>GZFT</b>	Güçlü, zayıf, Fırsat, Tehdit

## TANIMLAR

**Eylem Planı:** İdarenin stratejik planının uygulanmasına yönelik faaliyetleri, bu faaliyetlerden sorumlu ve ilgili birimler ile bu faaliyetlerin başlangıç ve bitiş tarihlerini içeren plandır.

**Faaliyet:** Belirli bir amaca ve hedefe yönelen, başlı başına bir bütünlük oluşturan, yönetilebilir ve maliyetlendirilebilir üretim veya hizmetlerdir.

**Hazırlık Programı:** Stratejik plan hazırlık sürecinin aşamalarını, bu aşamalarda gerçekleştirilecek faaliyetleri, bu aşama ve faaliyetlerin tamamlanacağı tarihleri gösteren zaman çizelgesini, bu faaliyetlerden sorumlu birim ve kişiler ile stratejik planlama ekibi üyelerinin isimlerini içeren ve stratejik planlama ekibi tarafından oluşturulan programdır.

**Vizyon:** Vizyon idarenin geleceğini sembolize eden genel amacdır. Vizyon bildirimini, stratejik planın kapsadığı zaman diliminin de ötesinde, uzun vadede idarenin gerçekleştirmek istediklerini ve ulaşmak istediği yeri yansıtacak bir şekilde belirlenir.

**Misyon:** Misyon bir idarenin var oluş sebebidir. İdarenin ne yaptığını, nasıl yaptığını ve kimin için yaptığını açıkça ifade eder. Stratejik plana temel teşkil eden misyon bildirimini, idarenin sunduğu tüm hizmetler ile gerçekleştirdiği tüm faaliyetleri kapsayan bir şemsiye kavramdır.

**Temel Değerler:** Temel değerler, karar alıcıların idareyi yönetirken bağlı kalacakları inançları ve çalışma felsefesini yansıtır.

**Hedef Kartı:** Amaç ve hedef ifadeleri ile performans göstergelerini, gösterge değerlerini, göstergelerin hedefe etkisini, sorumlu ve işbirliği yapılacak birimleri, riskleri, stratejileri, maliyetleri, tespitler ve ihtiyaçları içeren karttır.

**Performans Göstergesi:** Stratejik planda hedeflerin ölçülebilirliğini miktar ve zaman boyutuyla ifade eden araçlardır.

**Stratejiler:** Stratejiler, idarenin hedeflerine nasıl ulaşılacağını gösteren kararlar bütünüdür. İyi belirlenmiş stratejiler olmaksızın hedefleri etkili bir biçimde uygulamaya geçirmek mümkün değildir.

**Stratejik Plan Değerlendirme Raporu:** İzleme tabloları ile değerlendirme sorularının cevaplarını içeren ve her yıl şubat ayının sonuna kadar hazırlanan rapordur.

**Stratejik Plan Genelgesi:** Stratejik plan hazırlık çalışmalarını başlatan, Strateji Geliştirme Kurulu üyelerinin isimlerini içeren ve bakanlıklar ile bakanlıklara bağlı, ilgili ve ilişkili kuruluşlarda Bakan, diğer kamu idareleri ve mahalli idarelerde üst yönetici tarafından yayımlanan genelgedir.

# 1. GİRİŞ VE STRATEJİK PLANIN HAZIRLIK SÜRECİ

## 1.1. Strateji Geliştirme Kurulu ve Stratejik Plan Ekibi

Stratejik plan hazırlık çalışmalarının başladığı, İl Milli Eğitim Müdürlüğü tarafından 2022/21 sayılı Genelge ile duyurulmuştur. Okulumuzun 2024–2024 Stratejik Planı, literatür taraması, durum analizi raporu, iç ve dış paydaşların görüşleri doğrultusunda hazırlanmıştır. Bu kapsamda kurul ve ekip oluşturulmuştur.

**Okul Strateji Geliştirme Kurulu:** Okul müdürünün başkanlığında, bir okul müdür yardımcısı, bir öğretmen ve okul/aile birliği başkanı ile bir yönetim kurulu üyesi olmak üzere 5 kişiden oluşan üst kurul kurulur.

Tablo 1: Stratejik Geliştirme Kurulu üyeleri

BAĞLARBAŞI İLKOKULU STRATEJİK GELİŞTİRME KURULU			
No	Adı Soyadı	Görevi	
1	Aytuğ KARADAĞ	Okul Müdürü	Komisyon Başkanı
2	Hakkı GÖK	Öğretmen	Komisyon Üyesi
3	Eda KAYA	Öğretmen	Komisyon Üyesi
4	Adil SARIKEF	Okul Aile Birliği Başkanı	Komisyon Üyesi
5	Can DEMİRİŞİK	Gönüllü veli	Komisyon Üyesi

Tablo 2: Stratejik Planlama Ekibi Üyeleri

BAĞLARBAŞI İLKOKULU STRATEJİK PLANLAMA EKİBİ			
No	Adı Soyadı	Görevi	
1	Kadir ŞENER	Öğretmen	Komisyon Üyesi
2	Figen ÇİLOĞLU DOLUNAY	Öğretmen	Komisyon Üyesi
3	Aygül SÜZEN	Gönüllü Veli	Komisyon Üyesi
4	Mevlüt İÇYER	Gönüllü Veli	Komisyon Üyesi

**Okul Stratejik Planlama Ekibi:** Okul müdürü tarafından görevlendirilen ve üst kurul üyesi olmayan müdür yardımcısı başkanlığında, okul/kurumun büyüklüğü ve şartları doğrultusunda öğretmenler ve gönüllü velilerden oluşur.

## 1.2. Planlama Süreci:

Stratejik planlama uygulamalarının başarılı olması plan öncesi hazırlık çalışmalarının iyi planlanmış olmasına ve sürece katılımın sağlanmasına bağlıdır. Hazırlık dönemindeki çalışmalar Strateji Geliştirme Başkanlığınca yayınlanan “Millî Eğitim Bakanlığı 2024-2028 Stratejik Plan Hazırlık Programı” dikkate alınarak ele alınmıştır. Program aşağıdaki konuları içermektedir:

- Stratejik plan hazırlık çalışmalarının başladığının duyurulması
- Strateji geliştirme kurul ve ekiplerinin oluşturulması
- Stratejik planlama ekiplerine eğitimler düzenlenmesi
- Stratejik plan hazırlama takviminin oluşturulması

Müdürlüğümüzün 2024-2028 stratejik planın hazırlanmasında tüm tarafların görüş ve önerileri ile eğitim önceliklerinin plana yansıtılabilmesi için geniş katılım sağlayacak bir model benimsenmiştir. Bu amaca ulaşabilmek için farklı fikirlerin plan metninde yer almasına ve değerlendirilmesine özen gösterilmeye çalışılmıştır. Stratejik plan temel yapısı Müdürlüğümüz Stratejik Planlama Üst Kurulu tarafından kabul edilen Müdürlük Vizyonu ulaşabilmek amacıyla eğitimin üç temel bölümü (erişim, kalite, kapasite) ile paydaşların görüş ve önerilerini baz alır nitelikte oluşturulmuştur.



Stratejik plan ekibi ilk toplantısını 08/11/2023 tarihinde gerçekleştirmiş; misyon, vizyon amaç ve hedeflerimizin müdürlüğümüz statüsüne uygun olması hususunda genel çerçeve belirlemiştir. Ayrıca; Stratejik Plan Hazırlama Ekiplerine stratejik plan hazırlık sürecine ilişkin bilgilendirme yapılmış, müdürlüğümüzün güçlü ve zayıf yönleri ile dış etkenlere bağlı çıkan fırsatlar ve tehditler konusunda bilgilendirme yapılmıştır.

## 2. DURUM ANALİZİ

Durum analizi bölümünde okulumuzun mevcut durumu ortaya konularak neredeyiz sorusuna yanıt bulunmaya çalışılmıştır.

Bu kapsamda okulumuzun kısa tanıtımı, okul künyesi ve temel istatistikleri, paydaş analizi ve görüşleri ile okulumuzun Güçlü Zayıf Fırsat ve Tehditlerinin (GZFT) ele alındığı analize yer verilmiştir.

Durum analizi bölümünde okulumuzun mevcut durumu ortaya konularak neredeyiz sorusuna yanıt bulunmaya çalışılmıştır.

Bu kapsamda okulumuzun kısa tanıtımı, okul künyesi ve temel istatistikleri, paydaş analizi ve görüşleri ile okulumuzun Güçlü Zayıf Fırsat ve Tehditlerinin (GZFT) ele alındığı analize yer verilmiştir.

### 2.1. Kurumsal Tarihçe

Köyümüzde okulun yapımına 1925 yılında Mahmut Keskin İsimli şahıs önderlik etmiş okulumuz 1926 yılında eğitim - öğretime açılmıştır. 1925 yılında yapılan okulumuz 1954 yılında eğitim yapılamaz hale gelince 1955 yılında devlet - köylü işbirliği ile onarılarak yeniden eğitime açılmıştır. 1974 yılında eski okul binası da tamir edilerek iki ayrı bina da eğitim vermeye başlamıştır. Son olarak 2003 yılında okulumuzun tamirata yapılmış olup. 2023-2024 eğitim - öğretim yılında iki bina, beş derslikte, bir öğretmenler odası ve bir idari oda ile eğitim - öğretim devam etmektedir. Okulumuz açıldığı günden itibaren ilkokul ve anasınıflı öğrencilerinin eğitimine hizmet etmektedir.

### 2.2. Uygulanmakta Olan Stratejik Planın Değerlendirilmesi

2019 yılında yürürlüğe giren Bağlarbaşı İlkokulu Müdürlüğü 2019-2023 Stratejik Planı; stratejik plan hazırlık süreci, durum analizi, geleceğe bakış, maliyetlendirme ile izleme ve değerlendirme olmak üzere beş bölümden oluşmuştur. Bunlardan izleme ve değerlendirme faaliyetlerine temel teşkil eden stratejik amaç, stratejik hedef, performans göstergesi ve stratejilerin yer aldığı geleceğe bakış bölümü eğitim ve öğretime erişim, eğitim ve öğretimde kalite ve kurumsal kapasite olmak üzere üç tema halinde yapılandırılmıştır. Söz konusu üç tema altında 2 stratejik amaç, 3 stratejik hedef, 2 (alt göstergelerle birlikte 31) performans göstergesi ve 17 eyleme yer verilmiştir. Bağlarbaşı İlkokulu Stratejik Planı İzleme ve Değerlendirme kapsamında, performans göstergeleri ve stratejiler ile gerçekleştirilen faaliyetlerin gerçekleşme durumları tespit edilerek, hedeflerle kıyaslanmıştır.

2019- 2023 stratejik planının uygulanması ülkemizin ve dünyanın içinde bulunduğu COVID-19 salgının yoğun yaşandığı ve salgına bağlı tedbirlerin alındığı bir döneme denk gelmiştir. 2020 ve 2021 yılları arasında okulumuzun uzaktan eğitime geçmesi nedeniyle belirlenen bazı hedef ve göstergelerimizde düşüşler meydana gelmiştir.

### 2.3. Yasal Yükümlülükler ve Mevzuat Analizi

<i>Yasal Yükümlülük (Görevler)</i>	<i>Dayanak (Kanun, Yönetmelik, Genelge adı ve no'su)</i>
Her Türk çocuğuna iyi bir vatandaş olmak için gerekli temel bilgi, beceri, davranış ve alışkanlıkları kazandırmak; onu milli ahlak anlayışına uygun olarak yetiştirmek.	* 1739 sayılı kanunun 23. maddesi * 222 sayılı kanunun 1. maddesi, * İlköğretim Kurumları Yönetmeliğinin 5. maddesi
Her Türk çocuğunu ilgi, istidat ve kabiliyetleri yönünden yetiştirerek hayata ve üst öğrenime hazırlamak.	* 1739 sayılı kanunun 23. maddesi.
Öğrencilere, Atatürk ilke ve inkılâplarını benimsetme; Türkiye Cumhuriyeti Anayasası'na ve demokrasinin ilkelerine, insan hakları, çocuk hakları ve uluslararası sözleşmelere uygun olarak haklarını kullanma, başkalarının haklarına saygı duyma, görevini yapma ve sorumluluk yüklenebilen birey olma bilincini kazandırmak.	* İlköğretim Kurumları Yönetmeliğinin 5. maddesi

### 2.4. Üst Politika Belgeleri Analizi

Üst Politika Belgeleri	
12. Kalkınma Planı	Cumhurbaşkanlığı Programı
Orta Vadeli Program	Cumhurbaşkanlığı Yıllık Programı
Millî Eğitim Bakanlığı Stratejik Planı	Mersin İl Millî Eğitim Müdürlüğü Stratejik Planı
Akdeniz İlçe Millî Eğitim Müdürlüğü Stratejik Planı	Akdeniz İlçe Millî Eğitim Müdürlüğü Stratejik Planı

## 2.5. Faaliyet Alanları ile Ürün/Hizmetlerin Belirlenmesi

Faaliyet Alanı	Ürün/Hizmetler
Eğitim-Öğretim Hizmetleri	<ol style="list-style-type: none"><li>1. Eğitim-öğretim iş ve işlemleri</li><li>2. Ders Dışı Faaliyet İş ve İşlemleri</li><li>3. Özel Eğitim Hizmetleri</li><li>4. Kurum Teknolojik Altyapı Hizmetleri</li><li>5. Anma ve Kutlama Programlarının Yürütülmesi</li><li>6. Sosyal, Kültürel, Sportif Etkinlikler</li><li>7. Öğrenci İşleri (kayıt, nakil, ders programları vb.)</li><li>8. Zümre Toplantılarının Planlanması ve Yürütülmesi</li><li>9. Mezunlar</li></ol>
Stratejik Planlama, Araştırma-Geliştirme	<ol style="list-style-type: none"><li>1. Stratejik Planlama İşlemleri</li><li>2. İhtiyaç Analizleri</li><li>3. Eğitime İlişkin Verilerin Kayıtlanması</li><li>4. Araştırma-Geliştirme Çalışmaları</li><li>5. Projeler Koordinasyon</li></ol>
İnsan Kaynaklarının Gelişimi	<ol style="list-style-type: none"><li>1. Personel Özlük İşlemleri</li><li>2. Norm Kadro İşlemleri</li><li>3. Hizmet içi Eğitim Faaliyetleri</li></ol>
Fiziki ve Mali Destek	<ol style="list-style-type: none"><li>1. Okul Güvenliğinin Sağlanması</li><li>2. Ders Kitaplarının Dağıtımı</li><li>3. Taşınır Mal İşlemleri</li><li>4. Taşınmaz Eğitim İşlemleri</li><li>5. Temizlik, Güvenlik, Isıtma, Aydınlatma Hizmetleri</li><li>6. Evrak Kabul, Yönlendirme ve Dağıtım İşlemleri</li><li>7. Arşiv Hizmetleri</li><li>8. Sivil Savunma İşlemleri</li></ol>
Denetim ve Rehberlik	<ol style="list-style-type: none"><li>1. Okul/Kurumların Teftiş ve Denetimi</li><li>2. Öğretmenlere Rehberlik ve İşbaşında Yetiştirme Hizmetleri</li><li>3. Ön İnceleme, İnceleme ve Soruşturma Hizmetleri</li></ol>
Halkla İlişkiler	<ol style="list-style-type: none"><li>1. Bilgi Edinme Başvurularının Cevaplanması</li><li>2. Protokol İş ve İşlemleri</li><li>3. Basın, Halk ve Ziyaretçilerle İlişkiler</li><li>4. Okul-Aile İşbirliği</li></ol>
Rehberlik Faaliyetleri	<ol style="list-style-type: none"><li>1. Öğrencilere rehberlik hizmetinin sunulması</li><li>2. Velilere yönelik rehberlik çalışmalarının yapılması</li><li>3. Rehberlik faaliyetlerinin yürütülmesi</li></ol>



## 2.6. Paydaş Analizi

Stratejik planlama ve kalite yönetiminin temel unsurlarından birisi katılımcılıktır. Stratejik planın sahiplenilmesi ve uygulamanın etkinliğini artırmak amacıyla il müdürlüğümüzün etkileşim içinde olduğu paydaşların görüşleri dikkate alınmıştır.

Paydaşlar, idarenin ürün ve hizmetleriyle ilgisi olan, idareden doğrudan veya dolaylı, olumlu ya da olumsuz yönde etkilenen veya idareyi etkileyen kişi, grup veya kurumlardır.

### 1- Paydaşların Tespiti

Paydaş Adı	İç Paydaş	Dış Paydaş
Akdeniz Kaymakamlığı		√
İlçe Milli Eğitim Müdürlüğü İdare ve Personelleri		√
Öğretmenler	√	
Öğrenciler	√	
Veliler		√
Okul Müdürlükleri	√	
RAM		√
Akdeniz Belediyesi		√
Gençlik Hizmetleri ve Spor İlçe Müdürlüğü		√
İlçe Sağlık Müdürlüğü		√
Aile ve Sosyal Politikalar İlçe Müdürlüğü		√
Mahalle Muhtarlığı		√
Özel Eğitim ve Rehabilitasyon Merkezleri		√
Hayırseverler		√
Eğitim sendikaları		√
Medya		√
İlçe Emniyet Müdürlüğü		√
İlçe Müfülüğü		√

## 2- Paydaşların Önceliklendirilmesi

Paydaşların önceliklendirilmesinde paydaşların etki ve önem derecesi dikkate alınarak tespit edilmiştir. Paydaşların önceliklendirilmesi, etki ve önemlerinin tespit edilmesinde Paydaş Etki/Önem Matrisi tablosundan yararlanılmıştır.

Paydaş Adı	İç Paydaş	Dış Paydaş	Önem Derecesi	Etki Derecesi	Önceliği
Akdeniz Kaymakamlığı		√	5	5	5
İlçe Milli Eğitim Müdürlüğü İdare ve Personelleri		√	5	5	5
Öğretmenler	√		5	5	5
Öğrenciler	√		5	5	5
Veliler		√	5	5	5
Okul Müdürlükleri	√		5	5	5
RAM		√	3	5	5
Akdeniz Belediyesi		√	4	4	4
Gençlik Hizmetleri ve Spor İlçe Müdürlüğü		√	3	3	3
İlçe Sağlık Müdürlüğü		√	3	3	3
Aile ve Sosyal Politikalar İlçe Müdürlüğü		√	3	3	3
Mahalle Muhtarlığı		√	4	4	4
Özel Eğitim ve Rehabilitasyon Merkezleri		√	3	3	3
Hayırseverler		√	4	4	4
Eğitim sendikaları		√	3	3	3
Medya		√	2	2	2
İlçe Emniyet Müdürlüğü		√	4	4	4
İlçe Müftülüğü		√	4	4	4
Önem Derecesi: 1, 2, 3 gözet; 4,5 birlikte çalış					
Etki Derecesi: 1, 2, 3 İzle; 4, 5 bilgilendir					
Önceliği: 5=Tam; 4=Çok; 3=Orta; 2=Az; 1=Hiç					

### 3- Paydaş görüş ve önerilerinin alınması ve değerlendirilmesi

Bağlarbaşı İlkokulu olarak öğrenci, öğretmen ve personellere “Durum Tespit Çalışması” anketlerini göndererek ilgili paydaşlarımızın Durum Tespit Çalışmasında yer almaları istenmiştir. Böylece Bağlarbaşı İlkokulunun durum tespitinde bütün bağlı birimlerin ortak katılımı doğrultusunda paydaşlarımızın görüş ve beklentileri yapılan anketlerle tespit edilmiştir. Paydaş anketi okul çalışanları ve öğrencilere uygulanmıştır. Ankete 52 Kişi katılmıştır.

#### 3.1. Paydaşların Müdürlük Faaliyetlerinden Memnuniyet Düzeyi

##### Öğretmen Anketi Sonuçları:

Sıra No	MADDELER	KATILMA DERECEŚİ				
		Katılıyorum	Kesinlikle Katılıyorum	Katılıyorum	Kararsızım	Katılıyorum
1	Okulumuzda alınan kararlar, çalışanların katılımıyla alınır.	4				
2	Kurumdaki tüm duyurular çalışanlara zamanında iletilir.	4				
3	Her türlü ödüllendirmede adil olma, tarafsızlık ve objektiflik esastır.	4				
4	Kendimi, okulun değerli bir üyesi olarak görürüm.	4				
5	Çalıştığım okul bana kendimi geliştirme imkânı tanımaktadır.	3	1			
6	Okul, teknik araç ve gereç yönünden yeterli donanıma sahiptir.	2	1	1		
7	Okulda çalışanlara yönelik sosyal ve kültürel faaliyetler düzenlenir.	2	2			
8	Okulda öğretmenler arasında ayırım yapılmamaktadır.	4				
9	Okulumuzda yerelde ve toplum üzerinde olumlu etki bırakacak çalışmalar yapmaktadır.	3	1			
10	Yöneticilerimiz, yaratıcı ve yenilikçi düşüncelerin üretilmesini teşvik etmektedir.	3	1			
11	Yöneticiler, okulun vizyonunu, stratejilerini, iyileştirmeye açık alanlarını vs. çalışanlarla paylaşır.	3	1			
12	Okulumuzda sadece öğretmenlerin kullanımına tahsis edilmiş yerler yeterlidir.	3	1			
13	Alanıma ilişkin yenilik ve gelişmeleri takip eder ve kendimi güncellerim.	3	1			

## Öğrenci Anketi Sonuçları:

Sıra No	MADDELER	KATILMA DERECEŚİ				
		Katılıyorum	Kesinlikle Katılıyorum	Kararsızım	Kısmen Katılıyorum	Katılmıyorum
1	Öğretmenlerimle ihtiyaç duyduğumda rahatlıkla görüşebilirim.	25	2			
2	Okul müdürü ile ihtiyaç duyduğumda rahatlıkla konuşabiliyorum.	24	3			
3	Okulun rehberlik servisinden yeterince yararlanabiliyorum.			5	22	
4	Okula ilettiğimiz öneri ve isteklerimiz dikkate alınır.	25	2			
5	Okulda kendimi güvende hissediyorum.	25	2			
6	Okulda öğrencilerle ilgili alınan kararlarda bizlerin görüşleri alınır.	25	2			
7	Öğretmenler yeniliğe açık olarak derslerin işlenişinde çeşitli yöntemler kullanmaktadır.	25	2			
8	Derslerde konuya göre uygun araç gereçler kullanılmaktadır.	22	2	3		
9	Teneffüslerde ihtiyaçlarımı giderebiliyorum.	25	2			
10	Okulun içi ve dışı temizdir.	25	2			
11	Okulun binası ve diğer fiziki mekânlar yeterlidir.	20	2	2	3	
12	Okulumuzda yeterli miktarda sanatsal ve kültürel faaliyetler düzenlenmektedir.	21	6			

## Veli Anketi Sonuçları:

Sıra No	MADDELER	KATILMA DERECEŚİ				
		Katılıyorum	Kesinlikle Katılıyorum	Kararsızım	Katılıyorum	Kısmen Katılıyorum
1	İhtiyaç duyduğumda okul çalışanlarıyla rahatlıkla görüşebiliyorum.	18	3			
2	Bizi ilgilendiren okul duyurularını zamanında öğreniyorum.	19	2			
3	Öğrencimle ilgili konularda okulda rehberlik hizmeti alabiliyorum.	18	1	1		
4	Okula ilettiğim istek ve şikâyetlerim dikkate alınıyor.	18	1	1		
5	Öğretmenler yeniliğe açık olarak derslerin işlenişinde çeşitli yöntemler kullanmaktadır.	20		1		
6	Okulda yabancı kişilere karşı güvenlik önlemleri alınmaktadır.	17	2	2		
7	Okulda bizleri ilgilendiren kararlarda görüşlerimiz dikkate alınır.	19	1	1		
8	E-Okul Veli Bilgilendirme Sistemi ile okulun internet sayfasını düzenli olarak takip ediyorum.	19	1	1		
9	Çocuğumun okulunu sevdiğini ve öğretmenleriyle iyi anlaştığını düşünüyorum.	18	1	2		
10	Okul, teknik araç ve gereç yönünden yeterli donanımına sahiptir.	19	1	1		
11	Okul her zaman temiz ve bakımlıdır.	20	1			
12	Okulun binası ve diğer fiziki mekânlar yeterlidir.	20	1			
13	Okulumuzda yeterli miktarda sanatsal ve kültürel faaliyetler düzenlenmektedir.	20		1		

### 3.2. Öncelik Verilmesi Gerekli Görülen Faaliyet Alanları:

1. Okul bahçenin zeminin yapılması
2. Spor alanı ve laboratuvar imkanı
3. Rehberlik ve psikolojik danışmanlık faaliyetleri
4. İhata Duvarı onarımının yapılması
5. Okulların temizlik ve düzeni olduğu görülmektedir.

### 3.3. Memnun Olunan Faaliyet Alanları:

1. Öğretmenlerin öğrenciler ilgili olması.
2. Öğrencilerin sorunlarını dikkate alması.
3. Sosyal -Kültürel etkinliğin yapılması
4. Okulda iletişimin iyi olması
5. Kitap okuma etkinliklerinin yapılması

## 2.7. Okul/ Kurum İçi Analiz

### 2.7.1. Kurum İçi analiz

Okulumuzda yer alan sınıfların öğrenci sayıları alttaki tabloda verilmiştir.

SINIFI	Kız Öğrenci Sayısı	Erkek Öğrenci Sayısı	Toplam
Anasınıfı	7	5	13
1/A	9	7	12
2/A	9	5	10
3/A	5	6	17
4/A	4	5	11

### 2.7.2. İnsan Kaynakları

Okullarda insan kaynaklarını, organizasyonel amaçlar doğrultusunda en verimli şekilde kullanmak; insan kaynağının iç ve dış gelişmelere uygun olarak etkin bir şekilde planlanmasını, geliştirilmesini ve değerlendirilmesini sağlamak kurumun verimliliği açısından büyük önem taşımaktadır.

Tablo 3: Bağlarbaşı İlkokulu Çalışanlarının Eğitim Düzeyi ve Cinsiyetine Göre Dağılım

	YÜKSEK LİSANS			LİSANS		
	E	K	T	E	K	T
Okul Müdürü				1		1
Sınıf Öğretmenleri	1		1		2	2
Okul Öncesi Öğretmeni				1		1
TOPLAM	1		1	2	2	4

#### İdari Personelin Hizmet Süresine İlişkin Bilgiler

Hizmet Süreleri	2024 Yılı İtibarıyla	
	Kişi Sayısı	%
10 yıl ve Üzeri	1	100

Tablo Öğretmenlerin Hizmet Süreleri (Yıl İtibarıyla)

Hizmet Süreleri	Branşı	Kadın	Erkek	Hizmet Yılı	Toplam
7-10 Yıl	Okul Öncesi		1	9	1
11-15 Yıl	Sınıf Öğretmenliği	1		14	1
16-20	Sınıf Öğretmenliği	1	1	18-17	2

Yönetici ve Öğretmenlerin Katıldığı Hizmet İçi Eğitim Programları

Adı ve Soyadı	Branşı	Katıldığı Hizmet İçi Eğitim Sayısı
Aytuğ KARADAĞ	Okul Müdürü	222
Eda KAYA	Sınıf Öğretmenliği	41
Hakkı GÖK	Sınıf Öğretmenliği	34
Figen ÇILOĞLU DOLUNAY	Sınıf Öğretmenliği	34
Kadir ŞENER	Okul Öncesi Öğr.	25

Okul Rehberlik Hizmetleri

Mevcut Kapasite				Mevcut Kapasite Kullanımı ve Performans					
Psikolojik Danışman Norm Sayısı	Görev Yapan Psikolojik Danışman Sayısı	İhtiyaç Duyulan Psikolojik Danışman Sayısı	Görüşme Odası Sayısı	Danışmanlık Hizmeti Alan			Rehberlik Hizmetleri İle İlgili Düzenlenen Eğitim/Paylaşım Toplantısı vb. Faaliyet Sayısı		
				Öğrenci Sayısı	Öğretmen Sayısı	Veli Sayısı	Öğretmenlere Yönelik	Öğrencilere Yönelik	Velilere Yönelik
0	0	0	1	43	4	21	0	1	1

### 2.7.3. Teknolojik Düzey

Okul hizmetlerinin, yararlanıcılara daha hızlı ve etkili şekilde sunulması için güncel teknolojik araçlar etkin bir biçimde kullanılmaktadır. Bu kapsamda modüler bir yapıda kurgulanmış olan Millî Eğitim Bakanlığı Bilgi İşlem Sistemi (MEBBİS) ile kurumsal ve bireysel iş ve işlemlerin büyük bölümü yürütülmektedir. Aynı zamanda sistemde personel ve öğrencilerin bilgileri bulunmaktadır. e-Okul, Veli Bilgilendirme Sistemi gibi modüllere ulaşılarak çalışmalar yürütülmektedir. Müdürlüğümüz resmi yazışmaları elektronik ortamda Doküman Yönetim Sistemi (DYS) üzerinden yapılmaktadır.

#### Teknolojik Araç-Gereç Durumu

Araç-Gereçler	2021	2022	2023	İhtiyaç
Akıllı Tahta Sayısı	0	0	4	0
Masaüstü Bilgisayar Sayısı	3	3	3	2
Taşınabilir Bilgisayar Sayısı	0	0	0	1
Projeksiyon Sayısı	1	2	2	0
TV Sayısı	1	1	1	1
Yazıcı Sayısı	1	1	1	1
Fotokopi Makinası Sayısı	1	1	1	0
Ses, Görüntü Cihazları	0	1	1	1

#### Fiziki Mekân Durumu

Fiziki Mekân	Var	Yok	Adedi	İhtiyaç	Açıklama
Öğretmen Çalışma Odası	X		1		
Ekipman Odası		X		1	
Kütüphane		X		1	
Rehberlik Servisi		X		1	
Resim Odası		X			
Müzik Odası		X			
Çok Amaçlı Salon		X		1	
Spor Salonu		X			



## 2.7.4. Mali Kaynaklar

Kurumun mali kaynakları, bütçe büyüklüğü, döner sermaye, okul-aile birliği gelirleri, kantin vb. gelirler ve harcama kalemleri ortaya konulur. Bütçe işlemlerinin kim tarafından yürütüldüğü belirtilir. Enflasyon oranı da dikkate alınarak plan dönemi boyunca gerçekleşecek kaynak artışı tahmini olarak belirlenir.

**Kaynak Tablosu**

Kaynaklar	2024	2025	2026	2027	2028
<b>Genel Bütçe</b>	20.000	26.000	33.800	43.900	57.100
<b>Okul Aile Birliği</b>	3.000	3.900	5.050	6.600	9.230
<b>Diğer</b>	1.000	1.300	1.700	2.200	3.050
<b>TOPLAM</b>	<b>24.000</b>	<b>31.200</b>	<b>40.550</b>	<b>52.700</b>	<b>69.380</b>

**Gelir-Gider Tablosu**

YILLAR	2021		2022		2023	
	GELİR	GİDER	GELİR	GİDER	GELİR	GİDER
<b>Temizlik</b>	8.500	3.500	12.350	4.500	15.400	6.000
<b>Küçük Onarım</b>		500		700		1.000
<b>Bilgisayar Harcamaları</b>		500		750		1.000
<b>Sosyal Faaliyetler</b>		500		750		1.500
<b>Kırtasiye</b>		2.000		3.000		3.000
<b>GENEL</b>		1.500		2.650		2.900

## 2.7.5. İstatistiki Veriler

### Öğrenci durumu

Durum	2021	2022	2023
Genel mevcut	42	41	44
Ortalama sınıf mevcudu	8	8	9
En fazla olan sınıf mevcudu sayısı	11	12	12
En az olan sınıf mevcudu sayısı	5	6	4
Kaynaştırma eğitimine tabi öğrenci sayısı	0	0	0
Yabancı uyruklu öğrenci sayısı	4	5	10

### Okulun akademik başarısı

Durum	2021	2022	2023
Sınıfını doğrudan geçen öğrenci oranı	%100	%100	%100
Sınıf tekrarı yapan öğrenci oranı	0	0	0

### Okulda yapılan sosyal ve kültürel faaliyetler

Katılan	2021			2022			2023		
	Öğrenci	Öğretmen	Veli	Öğrenci	Öğretmen	Veli	Öğrenci	Öğretmen	Veli
Kutlamalar	42	5	20	41	5	21	44	5	21
Anma günü	42	5	18	41	5	15	44	5	22
Kermes	42	5	20	41	5	14	44	5	22
Gezi	42	5	1	41	5	3	44	5	2

## 2.7.6. Kurum Kültürü Analizi

Kültür, toplumsal gelişme süreci içinde oluşturulan bütün maddi ve manevî değerler ile bunları yapmada sonraki nesillere iletmede kullanılan insanın doğal ve toplumsal çevresine egemenliğinin ölçüsünü gösteren araçların bütünüdür.

Kurum kültürü, kurumun kendine özgü inanç ve değerlerinin, kişiliğinin olmasıdır. Bir topluluğun sahip olduğu ve paylaştığı yaşam biçimidir. Kurumda paylaşılan temel değerlerin ve inançların bütünüdür, Kurumun Ruhudur. Tüm çalışanlar tarafından paylaşılan alışkanlıklar, tutum ve davranış kalıplarından oluşur. Bir kurum içinde oluşmuş, paylaşılan ortak inançlar, değerler ve alışlagelmiş davranış kalıplarıdır.

### **Paydaş anketi analizlere göre kurumun Güçlü olduğu alanlar:**

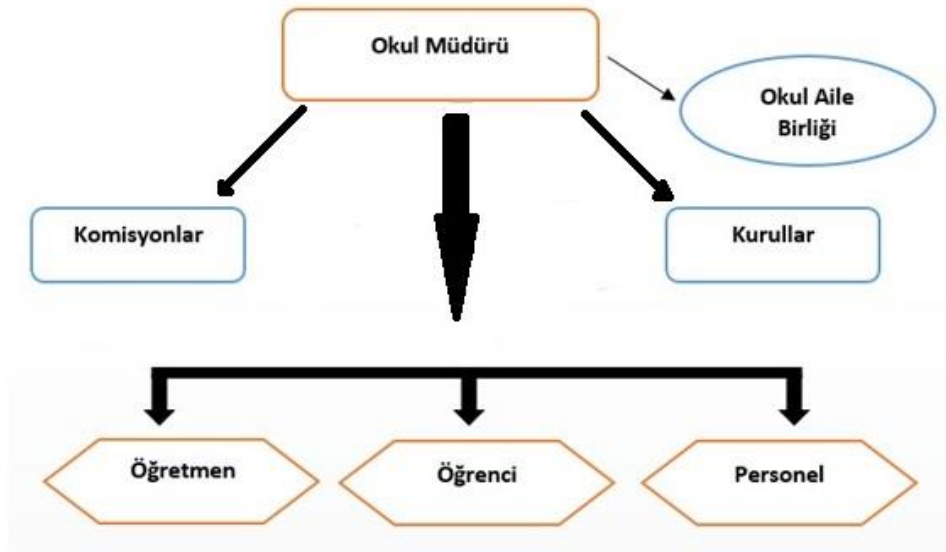
- 1- Kurum çalışanları arasındaki iş birliği
- 2- Öğretmenlerin proje hazırlama süreçlerine katılımları
- 3- Yöneticilerin katılımcılığı desteklemeleri
- 4- Yeni fikirlere ve uygulamalara uyum

### **Paydaş analizi sonuçlarına göre geliştirilmeye açık alanlar:**

- 1- Kurum içi iklim
- 2- Çalışanların motivasyonu
- 3- Kurumsal değerler
- 4- Kurum içi iletişim
- 5- Çalışanların güçlendirilmesi ve karar alma süreçlerine etkin katılımları,
- 6- Bilgi paylaşımı ve birimler arası koordinasyon,

## 2.7.7. Teşkilat Yapısı

Şekil 1: Bağlarbaşı İlkokulu Teşkilat Şeması



## 2.8. GZFT Analizi

GZFT (SWOT) Analizi, bir planın geliştirilmesi veya bir sorunun çözümü amacıyla, bir kurumun veya durumun güçlü yanlarını belirleyerek bunları en uygun fırsatlarla eşleştiren, zayıf ve tehdit edici yönleri azaltmayı hedefleyen sistematik bir planlama (stratejik planlama) aracıdır.

Kurumsal strateji ve konumlanma açısından başvurulan bir yöntem olan SWOT analizi, ilk başta ifade edildiği gibi, firma, kurum, örgüt vs. gibi bir organizasyonun iç-dış durumunun etrafıca incelenip değerlendirildiği bir analiz uygulamasıdır.

GZFT analizine stratejik planlama ekibi üyeleriyle “Beyin Fırtınası” tekniği kullanılarak tespit edilmeye çalışılmıştır. Bunun yanında iç ve dış paydaşlara yönelik yapılan anket sonuçlarından da yararlanarak sonuçlar GZFT analizine dâhil edilmiştir.

### 2.9.1.İçsel Faktörler

GÜÇLÜ YÖNLER	
1	Okul Vizyonunun ve Misyonunun belirlenmiş olması
2	Genç ve istekli öğretim kadrosunun bulunması
3	Okulun şehir gürültüsünden uzak bir yerde bulunması
4	Kurum içi iletişim kanallarının açık olması
5	Kendini geliştiren, gelişime açık ve teknolojiyi kullanan öğretmenlerin olması
6	Ulaşım imkanlarının olması
7	Fiziki alanların geliştirmeye açık olması
8	Sınıf mevcutlarının az olması (Ülke ortalamasının altında olması)
9	Toplumsal sorunlara duyarlı personelin olması
10	Öğrenci devam oranlarının yüksek olması
11	Paydaşlar arasında etkili iletişim olması
12	Kurumun çalışanlarına kendini geliştirme imkânı tanınması
13	Öğrenci devam oranlarının yüksek olması

ZAYIF YÖNLER	
1	Yardımcı personel yetersizliği
2	Velilerin ekonomik güçlerinin ve eğitim seviyelerinin zayıf olması
3	Okulumuzun Sosyal kültürel faaliyetlerin az olduğubir çevrede bulunması
4	Okulun gelirinin az olması
5	Okulumuzda çocukların düşünsel, duygusal ve fiziksel becerilerini geliştirecek ortamların yetersizliği
6	Birleştirilmiş sınıf olması

### 2.9.2. Dışsal Faktörler

FIRSATLAR	
1	Tekli eğitimin yapılması
2	Okulun anayola yakın bulunması
3	Okul bahçesinin geniş olması.
4	Mahalle muhtarının okulu desteklemesi
5	Sınıflarda akıllı tahtaların bulunması.

TEHDİTLER	
1	Velilerin eğitim faaliyetlerine katılım oranlarının düşük olması
2	Göç alan/veren bir bölgede bulunması
3	Çevrede kitap okuma, spor yapma, sanatsal ve kültürel faaliyetlerde bulunma alışkanlığının yetersiz olması
4	Bireylerde oluşan teknoloji bağımlılığı
5	Yerel maddi destek bulmakta yaşanan güçlükler

## 2.9. Tespitler ve İhtiyaçlar

Tespitler ve ihtiyaçlar analizi ile GZFT analizi sonucunda ortaya çıkan sonuçlara göre planın geleceğe yönelim bölümü ile ilişkilendirilmiş ve buradan hareketle hedef, gösterge ve eylemlerin belirlenmesi sağlanmıştır.

Gelişim ve sorun alanları ayrımında eğitim ve öğretim faaliyetlerine ilişkin üç temel tema olan Eğitime Erişim, Eğitimde Kalite ve Kurumsal Kapasite kullanılmıştır. Eğitime erişim, öğrencinin eğitim faaliyetine erişmesi ve tamamlamasına ilişkin süreçleri; Eğitimde kalite, öğrencinin akademik başarısı, sosyal ve bilişsel gelişimi ve istihdamı da dâhil olmak üzere eğitim ve öğretim sürecinin hayata hazırlama evresini; Kurumsal kapasite ise kurumsal yapı, kurum kültürü, donanım, bina gibi eğitim ve öğretim sürecine destek mahiyetinde olan kapasiteyi belirtmektedir.

Eğitim ve Öğretime Erişim	Akademik Başarı	Kurumsal Kapasite
Okullaşma Oranı	Akademik Başarı	Kurumsal İletişim
Okula Devam/Devamsızlık	Sosyal, Kültürel ve Fiziksel Gelişim	Kurumsal Yönetim
Okula uyum, Oryantasyon	Sınıf Tekrarı	Bina ve Yerleşke
Özel Eğitime İhtiyaç Duyan Bireyler	Okul Terkleri	Donanım
Yabancı Öğrenciler	Öğretim Yöntemleri	Temizlik, Hijyen
İlkokuldan ortaokula geçiş	Ders Araç ve Gereçleri	İş Güvenliği, Okul Güvenliği
Hayat boyu öğrenme	Rehberlik	Taşıma ve Servis

## 3. GELECEĞE BAKIŞ

### 3.1. Misyon, Vizyon ve Temel değerler

Okul Müdürlüğümüzün Misyon, vizyon, temel ilke ve değerlerinin oluşturulması kapsamında öğretmenlerimiz, öğrencilerimiz, velilerimiz, çalışanlarımız ve diğer paydaşlarımızdan alınan görüşler, sonucunda stratejik plan hazırlama ekibi tarafından oluşturulan Misyon, Vizyon, Temel Değerler; Okulumuz üst kurulana sunulmuş ve üst kurul tarafından onaylanmıştır.

### 3.2. MİSYON

**Bağlarbaşı İlkokulu olarak misyonumuz,** Okul çevresine ve öğrencilerimize, güvenli bir ortamda Atatürk ilkelerine ve milli değerlere bağlı, okuyan, araştıran, sorgulayan, düşüncelerini ifade edebilen, özgüveni gelişmiş, hoşgörülü, sosyal, paylaşımcı, çevreye duyarlı insanlar yetiştirmek için nitelikli bir eğitim vermektir.

### 3.3. VİZYON

Vizyon olarak gerçekleştirilebilecek hedefler belirleyip, sağlam bir altyapı oluşturmuştur. Her gün daha iyiye ulaşmak için çalışılan, herkesin destek olduğu, her öğrencinin başardığı ve tüm imkânsızlıklarını yenmiş bir okul olmak.

### 3.4. TEMEL DEĞERLER

Önce İnsan	Yetkinlik, üretkenlik, ve girişimcilik ruhuna sahip olmak
Karşılıklı güven ve dürüstlük	Sorumluluk duygusu ve kendine güven bilincini kazandırma
Sabırlı, hoşgörülü ve kararlılık	İnsan hakları ve demokrasinin evrensel değerleri
Adaletli performans değerlendirme	Milli, manevi değerlere bağlılık
Kendisiyle ve çevresiyle barışık olma	İnsan, toplum, bilim ve çevre duyarlılığı
Doğa ve çevreyi koruma bilinci	Çalışanlara değer verme
Meslek etiği ve ahlak	Saygınlık, tarafsızlık, güvenilirlik ve adalet
Sevgi, saygı ve duyarlılık	Katılımcılık, şeffaflık ve hesap verilebilirlik
Açık ve dürüst iletişim	Kültürel ve sanatsal duyarlılık

## 4. AMAÇ, HEDEF VE STRATEJİLERİN BELİRLENMESİ

### 4.1. Amaç, Hedef ve Göstergeler

EĞİTİM ÖĞRETİME ERİŞİM								
<b>AMAÇ 1</b>	Öğrencilerin eğitim öğretime etkin katılımlarıyla donanımlı olarak bir üst öğrenime geçişi sağlanacaktır.							
<b>HEDEF 1</b>	Kayıt bölgemizde yer alan çocukların okullaşma oranlarını artırmak ve öğrencilerin uyum ve devamsızlık sorunlarını gidermek.							
PERFORMANS GÖSTERGESİ		Hedefe Etkisi	Mevcut	HEDEF				
			2023	2024	2025	2026	2027	2028
<b>P.G.1.1.1</b> Kayıt bölgesindeki öğrencilerden okula kayıt yaptıranların oranı	Oran	20	100	100	100	100	100	100
<b>P.G.1.1.2</b> İlkokul birinci sınıf öğrencilerinden en az bir yıl okul öncesi eğitim almış olanların sayısı	Oran	20	70	80	90	100	100	100
<b>P.G.1.1.3</b> 20 gün ve üzeri özürlü devamsızlık yapan öğrenci sayısı/oranı	Oran	20	0	0	0	0	0	0
<b>P.G.1.1.4</b> 20 gün ve üzeri özürsüz devamsızlık yapan öğrenci sayısı/oranı	Oran	20	3	2	1	0	0	0
<b>P.G.1.1.5</b> Sürekli devamsızlık yapan öğrenci sayısı/oranı	Oran	20	0	0	0	0	0	0
<b>Koordinatör Birim</b>	Okul yönetimi							
<b>İş birliği yapılacak birimler</b>	Sınıf Öğretmenleri							
<b>Riskler</b>	- İhtiyaçların karşılanmasına yönelik mali kaynakların yetersiz kalması							
<b>Stratejiler</b>	S.1.1 Öğrencilerin devamsızlık nedenleri tespit edilerek devamsızlığa neden olan etmenler giderilecektir. S.1.2 Kayıt bölgesinde yer alan öğrenciler tespit edilecektir. S.1.3 Okula Yeni Başlayan Öğrencilere Oryantasyon Eğitimi Verilecektir. -S.1.4 Yabancı Öğrencilere Yönelik Uyum/Eğitim Faaliyetleri Düzenlenecek S.1.5 Devamsızlık yapan öğrencilerin velileri ile toplantı ve görüşmeler yapılacaktır.							
<b>Maliyet Tahmini</b>	1500							
<b>Tespitler</b>	- Ailelerin eğitime ilişkin farkındalık düzeyinin yeterince yüksek olmaması - Devamsızlığın önlenmesi ve öğrenme kayıplarının giderilmesi için etkili rehberlik yapılması							
<b>İhtiyaçlar</b>	- Aile eğitimlerine devam edilmesi - İlgili kurum ve kuruluşlarla iş birliğinin artırılması							

EĞİTİM ÖĞRETİMDE KALİTE								
<b>AMAÇ 2</b>	Öğrencilerin eğitim öğretime etkin katılımlarıyla donanımlı olarak bir üst öğrenime geçişi sağlanacaktır.							
<b>HEDEF 1</b>	Öğrenme kazanımlarını takip eden ve velileri de sürece dâhil eden bir yönetim anlayışı ile öğrencilerimizin akademik başarıları ve sosyal faaliyetlere etkin katılımı artırılabacaktır.							
PERFORMANS GÖSTERGESİ		Hedefe Etkisi	Mevcut	HEDEF				
			2023	2024	2025	2026	2027	2028
<b>P.G.2.1.1</b> İlkokullarda Yetiştirme Programına dâhil olan öğrencilerin Türkçe kazanımlarına ulaşma oranı	Oran	25	0	100	100	100	100	100
<b>P.G.2.1.2</b> İlkokullarda Yetiştirme Programına dâhil olan öğrencilerin matematik kazanımlarına ulaşma oranı	Oran	25	0	100	100	100	100	100
<b>P.G.2.1.3</b> Devamsızlıktan Sınıf Tekrarı Yapan Öğrenci Sayısı/oranı	Oran	25	0	0	0	0	0	0
<b>P.G.2.1.4</b> Başarısızlıktan Dolayı Sınıf Tekrarı Yapan Öğrenci Sayısı/oranı	Oran	25	0	0	0	0	0	0
<b>Koordinatör Birim</b>	Okul yönetimi							
<b>İş birliği yapılacak birimler</b>	Sınıf Öğretmenleri							
<b>Riskler</b>	Öğrencilerin kursa devam etme konusunda devamsızlık yapmaları, Velilerin yeterli bilgi sahibi olmadıkları için bu tür kurslara karşı ön yargılı olmaları.							
<b>Stratejiler</b>	S.2.1 Öğrencilerin Türkçe ve matematik dersindeki eksikleri tespit edilerek İYEP aracılığıyla akademik yeterliklerinin artırılması sağlanacaktır. S.2.2 Uzaktan eğitim videoları aracılığıyla öğrencilerin tamamlayıcı ve destekleyici eğitim almaları sağlanacaktır. S.2.3 İYEP'in ders içeriklerine katkı sağlayacak etkinlik, okuma vb aktivitelerin zenginleştirilmesi sağlanacaktır. S.2.4 Öğrencilerin Akademik Ve Sosyal Gelişimleri için Okulumuzda Destek Programları Uygulanacaktır.							
<b>Maliyet Tahmini</b>	5000							
<b>Tespitler</b>	2023 Eğitim-Öğretim yılında İlkokullarda Yetiştirme Programına dâhil olan öğrencimiz yoktur. Önümüzdeki yıllar için var olarak öngörülerek değerlendirme yapılmıştır.							
<b>İhtiyaçlar</b>	İyep öğrenci belirleme ve ölçme araçları, Öğrenci ders kitapları							



SOSYAL FAALİYETLER									
<b>AMAÇ 3</b>	Temel eğitimde öğrencilerin kaliteli eğitime erişimleri fırsat eşitliği temelinde artırılarak bilişsel, duyuşsal ve fiziksel olarak çok yönlü gelişimleri sağlanacak ve temel hayat becerilerini edinmiş öğrenciler yetiştirilecektir.								
<b>HEDEF 1</b>	Öğrencilerin bilimsel, kültürel, sanatsal, sportif ve toplum hizmeti alanlarında ders dışı etkinliklere katılım oranı artırılabacaktır.								
PERFORMANS GÖSTERGESİ		Hedefe Etkisi	Mevcut	HEDEF					
			2023	2024	2025	2026	2027	2028	
<b>PG.3.1.1</b>	Okulda bir eğitim ve öğretim döneminde bilimsel, kültürel, sanatsal ve sportif alanlarda en az bir faaliyete katılan öğrenci sayısı/oranı (%)	Oran	20	40	44	48	52	57	60
<b>PG.3.1.2</b>	Bir eğitim ve öğretim yılında en az iki sosyal sorumluluk ve toplum hizmeti faaliyetine katılan öğrenci sayısı/oranı (%)	Oran	20	10	11	12	13	14	15
<b>PG.3.1.3</b>	Bir eğitim ve öğretim yılında yerel, ulusal ve uluslararası proje, yarışma vb. etkinliklere katılan öğrenci sayısı/oranı	Oran	20	30	33	36	39	42	45
<b>PG.3.1.4</b>	Okulda bir eğitim ve öğretim yılında geleneksel çocuk oyunları alt başlığında en az bir faaliyete katılan öğrenci sayısı/oranı	Oran	20	30	33	36	39	42	45
<b>PG.3.1.5</b>	Okulda bir eğitim ve öğretim yılında geleneksel çocuk oyunlarına yönelik olarak düzenlenen alan/mekân sayısı.	Sayı	20	1	2	2	2	2	2
<b>Koordinatör Birim</b>	Okul yönetimi								
<b>İş Birliği Yapılacak Birimler</b>	Sınıf Öğretmenleri								
<b>Riskler</b>	Veli izinleri, maddi yetersizlikler								
<b>Stratejiler</b>	<p>S.3.1 Her bir öğrencinin bir kulüp faaliyetinde aktif olarak yer alması sağlanarak kulüp faaliyetlerinin etkinliği artırılabacaktır.</p> <p>S.3.2 Öğrencilerin seviyelerine uygun olarak toplumsal sorunların çözümüne katkı sağlamak ve farkındalık oluşturmak amacıyla afet ve acil durum, çevre, eğitim, spor, kültür ve turizm, sağlık ve sosyal hizmetler alanlarında toplum hizmeti faaliyetlerine katılımları artırılabacaktır.</p> <p>S.3.3 Okul bünyesinde yarışmalar düzenlenecektir.</p> <p>S.3.4 Diğer kurum ve kuruluşlarla iş birliği içerisinde yürütülen bilimsel, sosyal, kültürel, sanatsal ve sportif alanlardaki faaliyetler artırılabacaktır.</p> <p>S.3.5 Okul bahçeleri çocukların geleneksel oyunlarla vakit geçirmelerini sağlayacak ve gelişimlerini destekleyecek şekilde etkin olarak kullanılacaktır.</p> <p>S.3.6 Okul bünyesinde etkinlikler düzenlenecektir.</p> <p>S.3.7 Öğrencilerin yerel, ulusal ve uluslararası proje ve yarışmalara katılmaları teşvik edilecektir.</p> <p>S.3.8 E-okul sisteminde bulunan sosyal etkinlik modülünde gerçekleştirilen etkinlikler işlenecektir.</p> <p>S.3.9 Okul bahçeleri geleneksel çocuk oyunlarına yönelik düzenlenecektir.</p>								

	S.3.10 Öğrenci seviyesi ve öğretim programı kazanımlarına uygun olarak geleneksel çocuk oyunları ders içi etkinliklerde kullanılacaktır. S11 Eğitim- öğretim yılı içerisinde okullarda geleneksel çocuk oyunları şenliği yapılacaktır.
<b>Maliyet Tahmini</b>	2500TL
<b>Tespitler</b>	Geleneksel çocuk oyun alanlarının eksikliği
<b>İhtiyaçlar</b>	Oyun malzemeleri, boya, fırça

EĞİTİM VE ÖĞRETİMDE KALİTE								
<b>AMAÇ 4</b>	Eğitim ortamlarının fiziki imkânları geliştirilecektir.							
<b>HEDEF 1</b>	Temel eğitimde okulların niteliğini arttıracak uygulama ve çalışmalara yer verilecektir.							
PERFORMANS GÖSTERGESİ	Hedefe Etkisi	Mevcut	HEDEF					
			2023	2024	2025	2026	2027	2028
<b>PG.4.1.1</b> Öğrenci başına okunan kitap sayısı	Oran	25	15	16	18	19	21	23
<b>PG.4.1.2</b> Sağlıklı ve dengeli beslenme ile ilgili verilen eğitim sayısı	Oran	15	2	3	4	5	5	5
<b>PG.4.1.3</b> Sağlıklı ve dengeli beslenme ile ilgili verilen eğitime katılan öğrenci sayısı	Oran	10	100	100	100	100	100	100
<b>PG.4.1.4</b> Çevre bilincinin artırılmasına yönelik verilen eğitim sayısı	Oran	15	2	3	4	5	5	5
<b>PG.4.1.5</b> Çevre bilincinin artırılmasına yönelik verilen eğitimlere katılan öğrenci sayısı	Oran	10	100	100	100	100	100	100
<b>PG.4.1.6</b> Nezaket kurallarına yönelik yapılan etkinlik sayısı	Oran	15	1	2	2	3	3	3
<b>PG.4.1.7</b> Nezaket kurallarına yönelik yapılan etkinliklere katılan öğrenci sayısı	Oran	10	100	100	100	100	100	100
<b>Koordinatör Birim</b>	Okul yönetimi							
<b>İş Birliği Yapılacak Birimler</b>	Sınıf Öğretmenleri							
<b>Riskler</b>	Öğrencilere aile de kitap okuma ve sağlıklı beslenme konusunda yeterince rol model olacak kişilerin olmaması. Yeterli eğitimlerin sağlanamaması							
<b>Stratejiler</b>	S.4.1 Okul Kütüphanesi zenginleştirilecek, öğrencilerin kütüphaneden yararlanması sağlanacaktır S.4.2 Türkçe dersinde ders saatinin bir bölümü okumaya ayrılacak ve okul müdürlüğünce planlanan zamanlarda okuma etkinlikleri düzenlenecektir.							

	S.4.3 Serbest etkinlikler saati, öğrencilerin sanatsal, sportif ve kültürel faaliyetlere katılım sağlayacağı şekilde düzenlenecektir. S.4.4 Öğrencilere sağlıklı ve dengeli beslenmelerine yönelik bilgilendirme eğitimleri ve etkinlikler yapılacaktır. S.4.5 Öğrencilerin çevre bilincinin artırılmasına yönelik etkinlikler yapılacaktır. S.4.6 Öğrencilere, nezaket ve görgü kuralları konusunda eğitimler verilerek konuya ilişkin etkinlikler düzenlenecektir.
<b>Maliyet Tahmini</b>	5000
<b>Tespitler</b>	- Okul bahçelerinin öğrencilerin çok yönlü gelişimini destekleyecek şekilde tasarlanması ve dersler ile ders dışı etkinliklerin kültürel kazanımlarla desteklenmesi, - Okullar arası farklılıkları tespit etmek ve kaynakları adaletli bir şekilde paylaşmak için sistem kurulması, - Hedeflenen başarıyı gösteremeyen öğrencilerin desteklenmesine yönelik mekanizmaların oluşturulması
<b>İhtiyaçlar</b>	Okul kütüphanesinin kitap sayısını artırma

#### 4.2. Maliyetlendirme

Kaynak Tablosu	2024	2025	2026	2027	2028	Toplam
Genel Bütçe	20.000	26.000	33.800	43.900	57.100	180.800
Okul Aile Birlikleri ve diğer	4.000	5.200	6.750	8.800	12.280	37.030
<b>TOPLAM</b>	<b>24.000</b>	<b>31.200</b>	<b>40.550</b>	<b>52.700</b>	<b>69.380</b>	<b>217.830</b>

2024-2028 Stratejik Planı Faaliyet/Proje Maliyetlendirme Tablosu

	2024	2025	2026	2027	2028	Toplam Maliyet
<b>Amaç 1</b>	<b>5.715</b>	<b>7.430</b>	<b>9.655</b>	<b>12.548</b>	<b>16.519</b>	<b>51.867</b>
Hedef 1.1	5.715	7.430	9.655	12.548	16.519	51.867
<b>Amaç 2</b>	<b>4.570</b>	<b>5.940</b>	<b>7.720</b>	<b>10.037</b>	<b>13.214</b>	<b>41.481</b>
Hedef 2.1	4.570	5.940	7.720	10.037	13.214	41.481
<b>Amaç 3</b>	<b>5.715</b>	<b>7.430</b>	<b>9.655</b>	<b>12.548</b>	<b>16.519</b>	<b>51.867</b>
Hedef 3.1	5.715	7.430	9.655	12.548	16.519	51.867
<b>Amaç 4</b>	<b>8.000</b>	<b>10.400</b>	<b>13.520</b>	<b>17.567</b>	<b>23.128</b>	<b>72.615</b>
Hedef 4.1	8.000	10.400	13.520	17.567	23.128	72.615
<b>TOPLAM</b>	<b>24.000</b>	<b>31.200</b>	<b>40.550</b>	<b>52.700</b>	<b>69.380</b>	<b>217.830</b>



## 5. İZLEME VE DEĞERLENDİRME

### 5.1. İzleme ve Değerlendirme

Okulumuz Stratejik Planı izleme ve değerlendirme çalışmalarında 5 yıllık Stratejik Planın izlenmesi ve 1 yıllık gelişim planının izlenmesi olarak ikili bir ayrıma gidilecektir.

Stratejik planın izlenmesinde 6 aylık dönemlerde izleme yapılacak denetim birimleri, il millî eğitim müdürlüğü ve Bakanlık denetim ve kontrollerine hazır halde tutulacaktır.

Yıllık planın uygulanmasında yürütme ekipleri ve eylem sorumlularıyla aylık ilerleme toplantıları yapılacaktır. Toplantıda bir önceki ayda yapılanlar ve bir sonraki ayda yapılacaklar görüşülüp karara bağlanacaktır.

2024-2028 yıllara göre faaliyet raporları (Haziran-Temmuz) hazırlanarak İlçe Milli Eğitim Müdürlüğü Strateji Geliştirme Hizmetleri Şube Müdürlüğüne gönderilmek üzere hazır tutulacaktır.

### 5.2. Performans Göstergeleri

Performans göstergelerinin izlenmesinde standartlaşmanın sağlanması ve güvenilirliğin temin edilmesi önemli bir konudur. Bu sebeple performans göstergelerinin kimlik kartı olarak nitelendirilebilecek "Performans Göstergesi Kartı" geliştirilmesi uygulaması yürütülmüştür. Performans göstergesi kartı ile her bir performans göstergesinin veri kaynağı, analitik çerçevesi, kapsamı, veri temin dönemi, ilişkili olduğu stratejiler, sorumlu birim gibi birçok bilgi kayıt altına alınmıştır.

### 5.3. Raporlama

Plan dönemi süresince her yıl için, Müdürlüğümüz Stratejik Planı uyarınca yürütülen faaliyetlerimizi, stratejik planda belirlemiş olduğumuz performans göstergelerine göre hedefleri gerçekleştirme durumumuz ile varsa meydana gelen sapmaların nedenlerini açıkladığımız, müdürlüğümüz hakkında genel ve mali bilgileri içeren faaliyet raporu takip eden yılın ŞUBAT ayı sonuna kadar hazırlanacaktır.

Böylece 5018 sayılı Kamu Mali Yönetimi ve Kontrol Kanununun 41. maddesinin gereği olarak mali saydamlık ve hesap verme sorumluluğu yerine getirilecektir.

## İMZA SİRKÜSÜ

SIRA	ADI-SOYADI	GÖREVİ	İMZASI
1	Hakkı GÖK	Sınıf Öğretmeni	
2	Eda KAYA	Sınıf Öğretmeni	
3	Figen ÇİLOĞLU DOLUNAY	Sınıf Öğretmeni	
4	Kadir ŞENER	Okul Öncesi Öğretmeni	

  
Aytuğ KARADAG  
Okul Müdürü